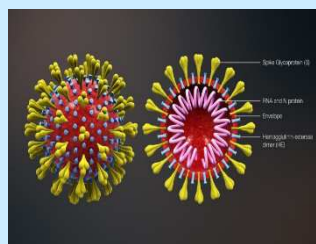


SERVIZIO SANITARIO REGIONALE
EMILIA-ROMAGNA
Azienda Unità Sanitaria Locale della Romagna

Infezioni COVID-19 (SARS-CoV-2)

ELEMENTI ORGANIZZATIVI



A cura di
DIT
22/04/2020

Insieme, *sulle vie della cura*

focus

- ORGANIZZAZIONE SPAZI LOGISTICA - ANALISI DEI PERCORSI
- ORGANIZZAZIONE DEL LAVORO
- PULIZIA E SANIFICAZIONE

Collocazione dell'ospite sospetto/positivo

- **AREE ROSSE - CONTAMINATE** (in cui soggiornano gli ospiti positivi)
- **AREE ARANCIONI – CONTATTI A RISCHIO** (in cui soggiornano gli ospiti sintomatici in attesa di referto del tampone o i contatti con casi positivi)
- **AREE VERDI NON CONTAMINATE** (guardiola, studio, corridoio, ecc.)

Gli operatori delle équipes in area rossa-arancione, sono identificati in:

- **OPERATORI A** (addetti all'assistenza diretta degli ospiti, protetti con DPI)
- **OPERATORI B** (operatori di supporto, precauzioni standard)

ISOLAMENTO

La persona nel corso dell'isolamento per sospetto COVID deve stare lontana dagli altri, possibilmente in una stanza singola, ben ventilata e non ricevere visite.

Quando interagisce con altri, dovrebbe mantenere la distanza di almeno un metro dalle altre persone e indossare la mascherina in caso di sintomatologia influenzale.

- **Monitorare l'insorgenza di segni/sintomi**

Ospite sintomatico

- Valutare appropriatezza setting
- Isolamento precauzionale --- spaziale
- Monitoraggio clinico (febbre, tosse, affaticamento, altri sintomi influenzali, se possibile controllo di SpO₂, FR)
- **MMG-USCA**

Monitoraggio e gestione Infezione Covid-19 nelle Casa famiglia - AUSL Romagna

Rev. 00 del DOC 01

- Il **Medico di Medicina Generale** (MMG), a seguito delle valutazioni effettuate, definisce i provvedimenti da intraprendere **in base alla sintomatologia, all'età e alla presenza dei fattori di rischio**, tra cui il **monitoraggio quotidiano** e la segnalazione al referente di **Dipartimento Sanità Pubblica** (DSP [prevenzione.ce@auslromagna.it](mailto:DSP_prevenzione.ce@auslromagna.it)) e richiesta di esecuzione del **Tampone Naso-Faringeo (TNF)**.
- Il referente di **DSP**, **valuta ulteriori casi sospetti** tra assistenti ed assistiti e gli eventuali "*contatti di caso*". Qualora ci fosse la necessità di **collocare altrove** ospiti sintomatici e/o positivi (nuclei COVID nelle CRA, nuclei osservazionali / quarantena), si condividerà con i Servizi Sociali Territoriali Competenti / NUCOT.

Monitoraggio e gestione Infezione Covid-19 nelle Casa famiglia - AUSL Romagna

- In presenza di casi sospetti/accertati, secondo gli accordi con il referente di DSP, **il Gestore** di Struttura mette in campo le **attività concordate e le modalità di isolamento compreso l'uso dei DPI**, la cui fornitura viene garantita dalla Direzione Assistenza farmaceutica aziendale centralizzata, attivata dalla Unità di Crisi della Protezione Civile.
- Il Gestore di Struttura può richiedere l'attivazione di un **supporto**, legato alle misure di prevenzione, attraverso contatto telefonico con gli **infermieri referenti del rischio infettivo presso la Direzione Infermieristica e Tecnica: **Valentina Magnani**, valentina.magnani@auslromagna.it, tel. **0547 394549** e **Marina Zoli**, marina.zoli@auslromagna.it, tel. **0547 394647****. Tale confronto ha la finalità di supporto per aspetti formativi e per la ricerca di soluzioni assistenziali più idonee rispetto al contesto.

ANALISI PERCORSI

in funzione di organizzazione spazi logistica

STRUTTURA - PIANI – CAMERE - N° POSTI

- Identificazione **zona** per sospetti con possibilità di chiusura/isolamento da altre aree della struttura/ingresso indipendente
- Identificazione delle zone **sporche/pulite**
- **Valutazione su possibilità di definire Personale dedicato**
- **Carrelli dedicati** all'area: pasti, igiene, pulizie, terapia/medicazioni, biancheria

ISOLAMENTO PREVENTIVO

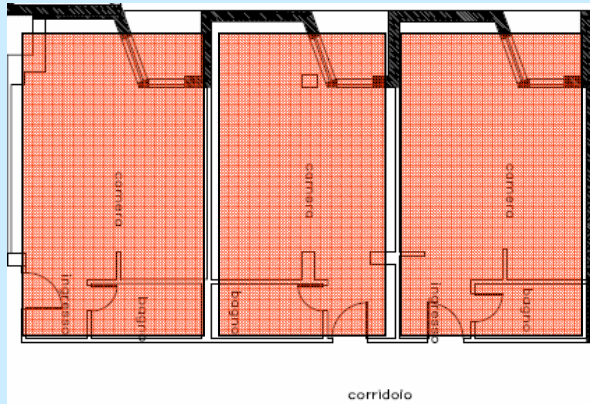
AREE ARANCIONI – CONTATTI A RISCHIO

Gli ospiti potrebbero risultare sia positivi, sia negativi, pertanto garantire isolamento spaziale/funzionale.

L'Utente non dovrebbe uscire dalla propria camera.

I **guanti e il camice** vanno sempre cambiati (con igiene mani), tra un ospite e l'altro (in alternativa, indossare copricamice impermeabile monouso).

Non entrare con i carrelli nelle stanze.



'PULITO'	'SPORCO'
corridoio	stanza

'PULITO'	'SPORCO'
corridoio	stanza

Setting del corridoio:

'PULITO'
Tavolino: camici Guanti monouso Panno Multistrato (panno carta a secco) Preparato Gioclor 10% Preparato ster x 10% Bidone rifiuti comuni



'PULITO'	'SPORCO'
corridoio	stanza

setting della stanza
1 o Più POSTI LETTO

Stanza				
Unità paziente: Letto-comodino-tavolino-armadio Bidone biancheria Bidone rifiuti Istruzioni Sedia Gel idroalcolico Mascherine per utente				



USO DEL BAGNO

Se possibile **NON UTILIZZARE** lo stesso BAGNO dell'ospite isolato.

Pulire e disinfettare le superfici del bagno e della toilette almeno una volta al giorno e dopo ogni utilizzo con un normale disinfettante domestico contenente candeggina.

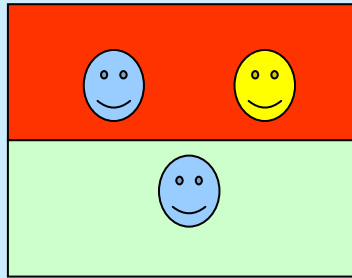
Dopo l'uso del WC chiudere sempre la tavoletta prima di azionare lo scarico.

ASSISTENZA ALLE CURE IGIENICHE

- Carrelli dedicati per piano/settore
- Sanificati dopo l'uso
- Carrelli chiusi per lo spostamento biancheria piana, indumenti

'Bricchi', 'vasoni', 'catini', se non sono personalizzabili (comunque devono essere ricondizionati) non devono restare in stanza dopo l'uso ma essere sanificati.





Per ottimizzare le prestazioni sanitarie, è indicato erogare **“assistenza per obiettivi”** al fine di soddisfare più bisogni dell’ospite nello stesso momento assistenziale

STRUMENTI OPERATIVI

- Descrizione** aree pulite e aree sporche e della distribuzione del personale, (Utilizzare schemi per favorire la comprensione delle nuove modalità operative)
- Piani di lavoro** (orientamento del personale neoassunto)
- Istituzione briefing multidisciplinare**

GESTIONE INDUMENTI

Mettere la biancheria usata in un sacchetto dedicato indossando i guanti.

Usare mascherina quando si cambiano le lenzuola del letto del malato, oltre a guanti e indumenti protettivi.

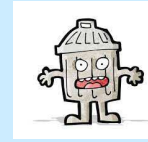
Lavare:

- in lavatrice a 60-90°C con detersivo,
- a mano, con detersivo e acqua
- asciugare accuratamente

Se non si possono usare alte temperature, utilizzare detersivi disinfettanti a base di candeggina.



GESTIONE DEI RIFIUTI



- **Sospendere la raccolta differenziata. Evitare accumuli ed eliminare rifiuti potenzialmente pericolosi nell'indifferenziata.**
- Possibilmente utilizzare contenitori a pedale dotati di doppio sacchetto, posizionati all'interno della stanza del malato, per gettare guanti, fazzoletti, maschere e altri rifiuti.
- Smaltire i rifiuti con guanti monouso. Una volta chiusi i sacchetti, i guanti usati, vanno gettati nei nuovi sacchetti preparati. Subito dopo lavarsi le mani.

Distribuzione pasti

- **Non consentire l'accesso diretto degli ospiti al carrello /alla cucina**

- *Carrelli dedicati*
- *Distinguere distribuzione dalla raccolta*
- *Se possibile utilizzare cibo in monoporzione*
- *possibilmente utilizzare monouso*



Spogliatoi

- Sostituire le divise/gli indumenti quotidianamente
- Consentire l'esecuzione di doccia a fine turno se possibile
- Mantenere distinzione pulito/sporco (es. zoccoli)
- Non tenere materiale fuori dagli armadietti per consentire sanificazione degli ambienti

- Evitare aggregazioni
- Pulizie frequenti dei locali, eliminare rifiuti

AREE VERDI NON CONTAMINATE

- Adottare le Precauzioni Standard.
- A scopo precauzionale il personale deve indossare la mascherina chirurgica.
- **NON ENTRARE CON CAMICI E GUANTI**

Aree diverse da quelle dedicate all'isolamento

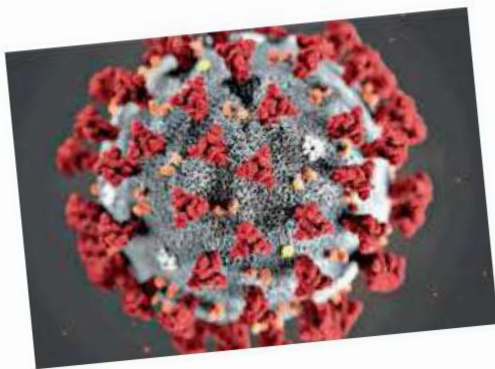


ORGANIZZAZIONE DEL LAVORO

- DSP: Screening e tamponi del personale e degli assistiti
- Verifica dotazioni – eventuali potenziamenti
- Personale dedicato?
- Formazione DPI, conoscenza modalità operative → presa visione



SERVIZIO SANITARIO REGIONALE
EMILIA-ROMAGNA
Azienda Unità Sanitaria Locale della Romagna
SALUTEINFO



COVID-19

Raccomandazioni
per le persone in
isolamento
domiciliare e per i
familiari che li
assistono

Reminder affissi Informative

VESTIZIONE

Togliere monili
Legare i capelli se
necessario
Eseguire Igiene delle
mani
Indossare con questo
ordine:
Guanti
Camice
Mascherina
Visiera
Copricapo

SVESTIZIONE

Rimozione del camice
Rimozione dei guanti

COVID-19

COME COMPORTARSI UN CODICE

PER OPERATORI SANITARI + SOCIO SANITARI

I DPI sono importanti per la tua protezione, ma non sufficienti se non rispetti le misure di igiene (corretta gestione DPI, igiene mani, igiene superfici di lavoro...)

ANIPIO

DPI E DIVISA PULITA
Indossa e rimuovi correttamente i DPI e indossa la divisa pulita a ogni turno di lavoro

TOCCARSI
attenzione e non toccare occhi, naso e bocca quando non indossi i DPI

SE PARLI
indossa la mascherina chirurgica se parli con un altro operatore o con un familiare a distanza ravvicinata

SENZA DPI
mantieni la distanza di sicurezza con gli altri operatori sanitari o socio sanitari

PAUSA
programma una pausa allontanandoti con un collega: evita la compresenza con altri nell'area ristoro (attenzione alla distanza di sicurezza)

IGIENE MANI
lava le mani con acqua e sapone o con una soluzione alcolica prima e dopo l'ingresso nell'area ristoro

BRIEFING
tieni alta l'attenzione sui tuoi comportamenti (distanza sicurezza, igiene mani, non toccare occhi, naso e bocca) nei momenti di briefing

DISATTENZIONE
se vedi commettere disattenzioni che possono aumentare il rischio di diffusione del SARS-CoV-2, segnalalo al collega

IGIENE OPERATORE
fai una doccia a fine turno. Se non è possibile esegui una buona igiene parziale prima di indossare i tuoi abiti e fai la doccia appena rientri a casa

DUBBI?
se hai dubbi chiedi! Gli esperti ti possono aiutare

PULIZIA E SANIFICAZIONE

in presenza di Emergenza Covid



- Pulire indossando guanti e indumenti protettivi (es. grembiule di plastica) .
- Pulire tutti i giorni le superfici di comodini e altri mobili della camera da letto del malato, maniglie delle porte, con un disinfettante domestico, o con prodotti a base di candeggina.

Se per le pulizie o per il lavaggio degli indumenti vengono utilizzati guanti non monouso, questi possono essere puliti con acqua e sapone e disinfettati con detergenti contenenti candeggina prima di un nuovo utilizzo.

PULIZIA E SANIFICAZIONE

in presenza di Emergenza Covid

- Quando le condizioni lo consentono, lasciare che il malato svolga autonomamente le pulizie dei locali di isolamento.
- Porre attenzione alla pulizia di tablet, telefonini e tastiere utilizzati dall'ammalato.
- **Pulizia a fondo** di: spazi comuni e camere
- **Intensificare** pulizia quotidiana dei locali comuni dove non è previsto l'utilizzo di DPI Barriera (spruzzini anche ad uso del personale per pulizia frequente PC, scrivania, carrelli, etc.)
- Nelle stanze di degenza **porre attenzione** alle superfici del letto, alle maniglie
- Pulizia frequente **pulsanti** ascensori, corrimano
- **Aerare** frequentemente locali

attrezzature

uso dedicato/sanificazione

Pulizia a fondo e di mantenimento:





- Carrelli
- Sollevatori
- Carrozzine
- Deambulatori
- Dispositivi medici

DPI

- 1. Conoscenza presidi
- 2. Conteggio fabbisogno
- 3. Approvvigionamento
- 4. Monitoraggio utilizzo



DILUIZIONE IN PPM (Parti per Milione) DI CLORO DEI DISINFETTANTI E SANITIZZANTI

NOME COMMERCIALE PRODOTTO	DESCRIZIONE	DESTINAZIONE D'USO	CODICE NFS	IMMAGINE	SCADENZA	MODALITA' DI PREPARAZIONE	
						Scheda Tecnica	Per COVID-19
GIOCLOR	Clorossidante elettrolitico concentrato (cloro attivo 1,1 gr)	DISINFETTANTE Si utilizza per i dispositivi medici in materiale NON metallico	0012047202		La soluzione una volta diluita mantiene la stabilità per un massimo di 7 giorni se conservata in un contenitore chiuso. La soluzione madre 12 mesi	Soluzione al 10% di Gioclor (1100ppm) 100 ml di prodotto e aggiungere 900 ml di acqua. Tempo di contatto 15 min. Risciaquare	X COVID -19 : Mantenere diluizione al 10% (100 ml di prodotto e aggiungere 900 ml di acqua)
DECS AMBIENTE	Soluzione acquosa di ipoclorito di sodio + sodio cloruro corrispondente a circa 2,7-3 % di cloro attivo/disponibile	SANITIZZANTE Sanitizzazione di superfici ambientali da utilizzarsi dopo la detersione	001232676		La soluzione una volta diluita mantiene la stabilità per un massimo di 7 giorni se conservata in un contenitore chiuso. La soluzione madre 90 giorni	Soluzione al 10% di Decs (2700 ppm) per disinfezione da MDR e CLOSTRIDIUM 100 ml di prodotto e aggiungere 800 ml di acqua.	X COVID -19 : Soluzione al 10% di Decs (2700 ppm) 100 ml di prodotto e aggiungere 900 ml di acqua.
STER X 2000	Soluzione acquosa detergente di ipoclorito di sodio + sodio cloruro corrispondente a circa 2,7-3% di cloro attivo/disponibile	SANITIZZANTE + SANIFICANTE Disinfetta e deterge in unica soluzione superfici ambientali	001232695		La soluzione una volta diluita mantiene la stabilità per un massimo di 7 giorni se conservata in un contenitore chiuso. La soluzione madre 12 mesi	Soluzione al 10% di Ster-X (2700 ppm) per disinfezione da MDR e CLOSTRIDIUM 100 ml di prodotto e aggiungere 800 ml di acqua.	X COVID -19 : Soluzione al 10% di Ster-X (2700 ppm) 100 ml di prodotto e aggiungere 900 ml di acqua.
CONTENITORE CON VAPORIZZATORE (SPRUZZINO) DA 1 LITRO			0049000023		I contenitori utilizzati per la diluizione devono essere sempre puliti ed asciugati per non alterare la concentrazione delle soluzioni disinfettanti. Devono sempre riportare in etichetta: principio attivo, nome del prodotto, concentrazione, data di preparazione e scadenza e il nome del professionista che ha effettuato la diluizione.		

Altre Tipologie di prodotti		
Prodotti con Alcol tra 65-90% (es Gioalcol 70)	UTILIZZARE PURO PER SPRUZZINI	SANIFICAZIONE BRACCIALI PA, SATURIMETRO, FONENDO, TERMOMETRI Se visibilmente sporchi prima detergerli

Ricondizionamento dei dispositivi di protezione individuale riutilizzabili: OCCHIALI, SCHERMO FACCIALE* vedi scheda tecnica

- Porre il dispositivo all'interno di un sacchetto a perdere, chiuderlo bene e trasportarlo nella zona di ripristino dei materiali;
- predisporre una vaschetta con detergente (septozime/clorexide s, in alternativa altro detergente) lasciandolo in immersione per 10 minuti
- detergere manualmente con un pannello monouso il dispositivo in ogni sua parte
- risciacquare sotto acqua corrente
- asciugare il dispositivo con pannello monouso
- predisporre una ulteriore vaschetta contenente una soluzione cloroderivato (GIOCLOR 100ml in ogni 900ml di acqua) ed immergere il dispositivo lasciandolo a contatto con la soluzione per 15 minuti
- non risciacquare
- togliere il dispositivo e porre su un telo pulito lasciandolo asciugare all'aria